



Valgamaa Kutseõppekeskuse
arengukava
2008 – 2013

Valga 2008

Sisukord

Sisukord.....	2
1. Sissejuhatus	3
2. Üldiseloomustus	3
3. Kooli juhtimisstruktuur	4
4. Tegevust reguleerivad dokumendid	6
5. Valgamaa Kutseõppekeskuse missioon ja visioon.....	6
6. Hetkeolukorra analüüs.....	7
6.1 Õppetöö	7
6.2 Õpilaskodud	8
6.3 Õppekava rühmad	9
6.4 Õpilaste arvu dünaamika erialati viimase viie õppeaasta jooksul.....	10
6.5 Õpetajate kaader	11
6.6 Täiskasvanute koolitus	12
6.7 Teavitamine ja nõustamine.....	13
6.8 Infotehnoloogia areng	14
6.9 e-kutsekool	15
7. Tegevus rahvusvahelise kutseõppekeskuse loomiseks	16
8. Koostöö Valga maakonna ja Valga linnaga	16
9. Õpetatavate kutsealade majandusvaldkondade arengusuundade kirjeldus	17
9.1 Regiooni hetkeolukord	17
9.2 Lõuna-Eesti kutseõppeasutuste koostöö.....	19
10. Lõppenud perioodi arengukava täitmise analüüs	20
11. Strateegilised eesmärgid.....	21
10.1 Üldine strateegiline eesmärk:	21
10.2 Konkreetsed eesmärgid aastateks 2008-2013:	21
12. Õppijate prognoos	22
12.1 Põhikooli ja gümnaasiumi lõpetajate arvu prognoos	22
12.2 Täiskasvanute koolituse prognoos	24
13. Uus õppekompleks, kavandatavad investeeringud.....	26
14. Arengukava uuendamise ja täiendamise kord.....	26
15. Lisad	27
15.1 Kutsehariduse LRS maatriks	27
15.2 Tegevuskava õppetöö efektiivsuse ja kvaliteedi tõstmiseks 2008-2013.....	29
15.3 Õppetingimuste kaasajastamiseks vajalikud investeeringud õppevaldkonniti.....	30
15.4 Investeeringute kava.....	30

1. Sissejuhatus

Kutsehariduse alguseks Valgas võib lugeda 1906. aastat, mil avati Poeglaste Erakaubanduskool. Järgnevatel aastatel on Valgas eksisteerinud erinevad kutseõppeasutused, mille tegevus vajaks omaette uurimust: 1908 - 1914 Valga Poeglaste- ja Tütarlaste Kaubanduskool, 1912 - 1917 Õpetajate Seltsi Poeg- ja Tütarlaste Kaubanduskool, 1914 alustas tegevust Valga Kommertsikool, 1924 – 1944 Valga Tööstuskool, 1930 – 1944 Valga Naiskutsekool, 1944-1958 Arve- ja Plaanindustehnikum, 1984 – 1999 Valga 46. Kutsekool. Helmes on kutseõppeasutus tegutsenud alates 1924. aastast. 1990-date alguseni õpetati põhiliselt põllumajandusega seotud erialasid. 1999. aastal loodi Helme Kutsekeskkooli ja Valga Kutsekooli ühendamiseks Valgamaa Kutseõppekeskus.

31. mail 2006. aastal sõlmisid Olustvere Teenindus- ja Maamajanduskool, Räpina Aianduskool, Valgamaa Kutseõppekeskus, Vana-Antsla Kutsekeskkool, Viljandi Ühendatud Kutsekeskkool ja Võrumaa Kutsehariduskeskus koos Põlva, Valga, Viljandi ja Võru maakondade maavanematega koostöölepingu, mis pani aluse ühise arengukava ja valdkondade arengukavade koostamisele aastateks 2006-2013.

2. Üldiseloostus

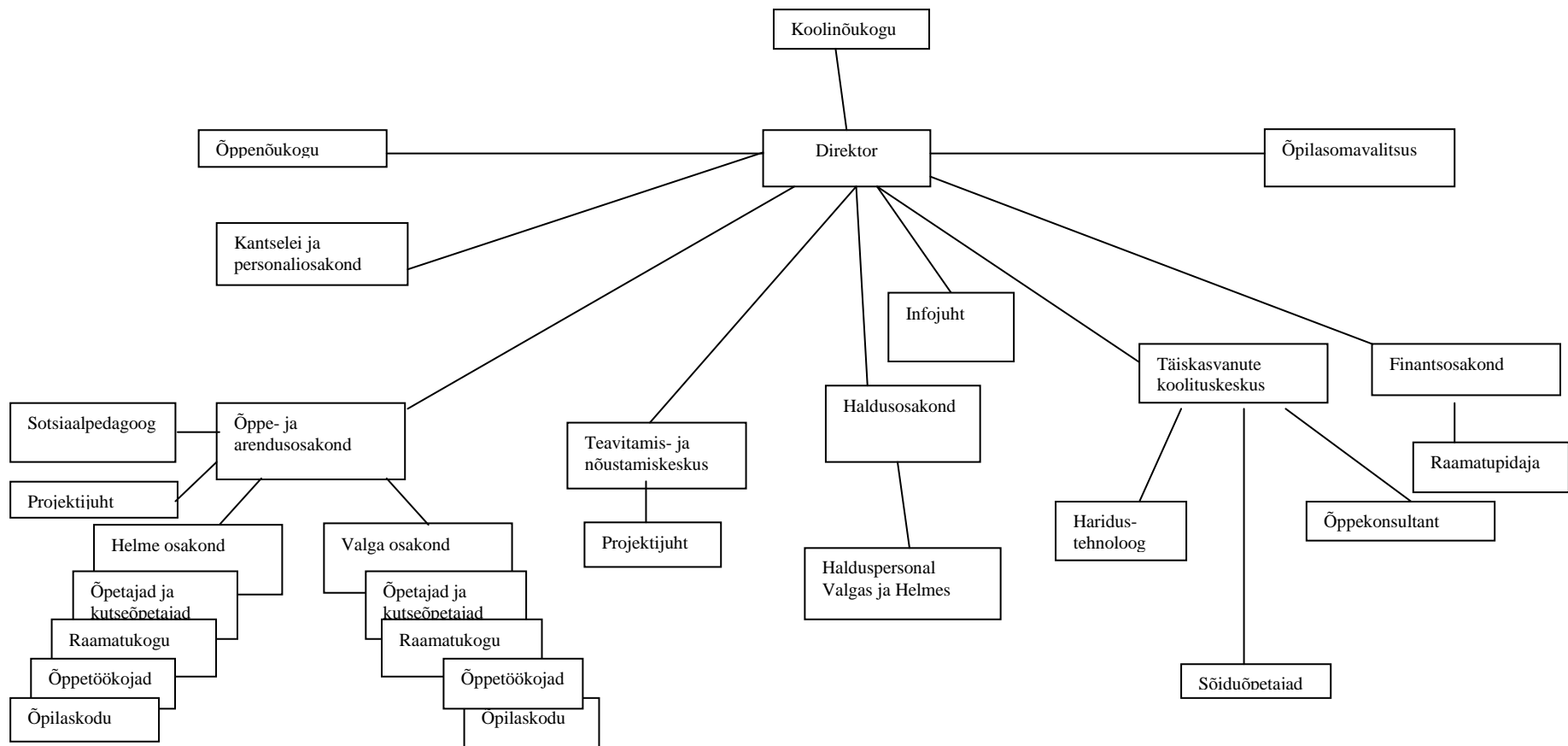
Valgamaa Kutseõppekeskus on maakonna ainus kutseõppeasutus, kelle põhitegevuseks on:

- 1) kutseõppe korraldamine kõikides õppevormides;
- 2) täiskasvanute koolitus, täiend- ja ümberõpe;
- 3) kutsealase teavitamise ja nõustamise korraldamine maakonna õpilastele ja täiskasvanutele;

Kutseõppekeskuse arendamise juures on olulisteks koostööpartneriteks maakonna, Lõuna-Eesti regiooni kohalikud omavalitsused, ettevõtjad, piirkonna kutseõppeasutused ja lisaks naabrid Põhja-Lätist.

3. Kooli juhtimisstruktuur

Valgamaa Kutseõppekeskuse struktuuriüksused ja nende ülesanded on määratletud kooli põhimääruses, mis on kinnitatud Haridus- ja Teadusministri määrusega 28.02.2007. Arvestades kooli hajutatud paiknemisega (Valga linnas viies õppekohas ja Helme alevikus) on kooli juhtimine komplitseeritud. Struktuuriüksused on killustatud Valga ja Helme vahel. Suhtlemine toimub enamuses elektrooniliselt, mis raskendab normaalsete töösuhete funktsioneerimist.



4. Tegevust reguleerivad dokumendid

Riiklik struktuurivahendite kasutamise strateegia 2007 - 2013

Majandus- ja Kommunikatsiooniministeeriumi poolt koostatud Tööjõu vajaduse prognoos aastani 2014

Eesti Kutseharidussüsteemi arengukava aastateks 2005-2008

Riigikutseõppeasutuste võrgu ümberkorralduse kava aastateks 2005-2008

Kutseõppeasutuse seadus

Kutseharidusstandard

Elukestva Õppe Strateegia 2005 – 2008

Lõuna-Eesti piirkonna kutsehariduse arengukava

Valgamaa Kutseõppekeskuse põhimäärus

Arengustrateegia “Valgamaa 2013” 2007. a. täiendatud versioon

Arengustrateegia “Valgamaa 2013” 2007. a lisa (Valgamaa Arengustrateegia 2013 arendus- ja investeerimisprojektid)

Valga linna arengukava 2007-2013

Valga linna arengukava tegevuskava ja finantsplaan 2007 - 2013

Valga-Valka ühine hariduse, kultuuri ja spordi arengukava

5. Valgamaa Kutseõppekeskuse missioon ja visioon

Missioon:

Tööturu nõuetele vastava ja rahvusvaheliselt konkurentsivõimelise kutsehariduse võimaldamine Lõuna-Eestis ja Põhja-Lätis

Visioon. Aastal 2013 on Valgamaa Kutseõppekeskuses:

- Nüüdisaegset õppetööd soodustav keskkond
- Kvaliteetset õpet toetav õppetöö tehniline baas
- Tööturule asumist ja tööturul ümberorienteerumist soodustav infrastruktuur

6. Hetkeolukorra analüüs

Maakonna juurde on moodustatud alates 1995. aastast arengunõukogu, mille töös osalevad erinevad huvigrupid – riigi ja kohalike omavalitsuste ametnikud, ettevõtjad, mittetulundusühingud jne. Arengunõukogu juurde moodustatud hariduskomisjon töötab välja ettepanekud – pikaajalised ja lühiajalised eesmärgid ning tegevused maakonna arengustrateegia hariduse osas. Eriliselt tähtsustati kutseharidust ja töötati välja vastav loogilise raamsüsteemi maatriks (lk. 27)

Maakonna arengustrateegias on kutsehariduse arendamine olnud alati paljudes tegevusvaldkondades esimeseks prioriteediks. Seda mõtet on rõhutanud kohalikud omavalitsused, ettevõtjad, elanikkond tervikuna.

Paraku pole valgamaalased Valgamaa Kutseõppekeskuse ja regioonis pakutava kutseõppe võimalustega eriti rahul, eelkõige puudub kaasaegne õpikeskkond. Nimetatud asjaolu selgus ka maakonna elanikele 2006. aastal korraldatud rahulolu-uuringust **TNS Emori rahulolu-uuring 2006**. Valga linna elanikele korraldatud küsitlus näitas, et 80% vastajatest soovib kaasaegse kutseõppeasutuse olemasolu Valgas (Valga hariduskorralduse arengukava 2005, koostaja Eesti Regionaalse- ja Kohaliku Arengu Sihtasutus).

Järgnevalt vaadeldakse Valgamaa Kutseõppekeskuse olukorda erinevate tegevusvaldkondade lõikes.

6.1 Õppetöö

Õppetöö toimub Valga ja Helme osakonnas, mis asuvad teineteisest 30 kilomeetri kaugusel. Valga osakonna peahoone asub Valga linnas aadressil Lembitu 2, täiskasvanute koolituskeskus ja teavitamis- ja nõustamiskeskus asuvad aadressil Jaama 12, õppekook ja õpilaskodu Uus 14, tiserikoda Võru 114, müüja õppelabor ja sotsiaaltoetuse eriala õpperuumid Transpordi 1. Õppehoonete vahemaad on 1-5 km. Õppekohtade hajutatud paiknemise mõju õppekvaliteedi halvenemisele on toodud välja jaanuaris 2006 HTM poolt läbi viidud järelvalve aktis. Rõhutatatakse vajadusele koondada õpe ühte õppekompleksi.

Peahoone, täiskasvanute koolituskeskus ja õpilaskodu on linna omandisse kuuluvad hooned, mis on renditud 0-rendiga. Peahoone on väga kehvast olukorras ja ei vasta õppetingsimustele. Koolimaja köetakse 33 ahjuga. Puuduvad võimalused kehalise kasvatus tundide läbiviimiseks, tervishoiuteenuse osutamiseks, huvitegevuse arendamiseks ja raamatukogu laiendamiseks. Valitseb ruumipuudus õppetöö efektiivseks ja õppekavajärgseks korraldamiseks.

Helme osakonnas õpetatakse tislari, autoplekksepa, koka ja turismikorralduse eriala. Aasta aastalt on Helmes õppida soovijate arv vähenenud, mis on tingitud õppekoha asukohast – kool maakohas, väljaspool keskust, ei ole enam õppijatele atraktiivne. 2008. kevadel lõpetab viimane tislari eriala erivajadustega õpilaste kursus ning 2009. talvel viimane turismi eriala kursus.

Helme osakonnas on kooli bilansis 27 hoonet, 28 korterit ja 15 rajatist koos maaga, lisaks 5 maatükki. Paljud hooned on täielikult amortiseerunud. Koolile kuuluvad ka katlamaja, pumbajaamad, trassid jne., mis teenindavad kogu Helme alevikku.

Koos HTM-i riigivara osakonnaga on käivitatud koolile mittevajalike varade võõrandamise protsess. Kooli käsutusse jääksid peahoone õppeklassidega, tislari õppetöökoda, autoremondi õppetöökoda koos õppekõikidega, ühiselamu ja 2 garaaži. Müüki lähevad 9 hoonet, vihmatusseade ja põllumaad. Ülejäänud hoonete, rajatiste ja korterite omandamiseks on taotluse esitanud Helme vald.

Peahoone on ehitatud 1965.a. Hoone eterniidist katus laseb vihma läbi, aknad on enamuses pehkinud. Kohati on vundament pragunenud, I korruse põrandad kõiguvad, sest alustalad on osaliselt vajunud ja pehkinud, elektrijuhtmestik on amortiseerunud. Töökodasid pole samuti aastakümneid remonditud, mistõttu nende seisukord on analoogne.

Õppetöökodade materiaaltehniline baas on amortiseerunud, vananenud ja ka ebapiisav. Ainukesed investeeringud viimase 8 aasta jooksul erialade arendamiseks on tehtud läbi projektide. Õppetöökodades puuduvad õpilaste kui ka õpetajate riietus- ja pesemisruumid.

Olukord on kajastatud erialade sisehindamise aktides, kus negatiivse hinnangu baasidele on andnud tööandjad. Ka HTM koolivõrgubüroo poolt läbiviidud eelhindamise aktides rõhutatakse vajadust kiiremas korras tagada kaasaegsed õppelaborid õppepraktika läbiviimiseks koolis.

6.2 Õpilaskodud

Kooli kasutuses on kaks õpilaskodu, üks Helmes ja teine Valgas. Valgas asuv hoone on võetud rendile Valga Linnavalitsuse käest. Kahekorruseline hoone on väga halvas seisukorras, katus jookseb läbi, vee- ja kanalisatsioonitorustik ning elektrijuhtmestik on amortiseerunud. Vahelagedel, seintel ja põrandatel esineb palju veekahjustusi. Hoone ei vasta

tuleohutusnõuetele. Õpilaste kasutuses on kaksteist 2-4 kohalist magamistuba, 2 WC-d koos dušiga, 2 kööki ja puhketuba.

Helme õpilaskodu hoone ehitati 1980.a. Kolmekorruselises hoones on kasutuselevõtmisest kuni tänaseni toimunud vaid kerged sanitaarremondid, kogu infrastruktuur on amortiseerunud. Aknaraamid on pehkinud ning krohvikihht pudeneb nii välis- kui siseseintelt.

Õpilaskodus on 56 kahekohalist tuba, 28 WC-d koos dušiga, 2 õppimistuba, 2 kööki ja puhketuba.

Keskpiikas perspektiivis eeldame Valgamaa kutseõppe koondumist Valga linna uude õppekompleksi. Õpilaskodu kasutajateks prognoosime orienteeruvalt 20% kooli õpilastest. 100 kohalise õpilaskodu täituvuseks eeldame 80-100%.

Õpilaskodu kasutavate õpilaste arvu dünaamika viimase viia õppeaasta jooksul.

Õppeaasta	Valga õpilaskodu	Helme õpilaskodu	Kokku
2003/04	35	126	161
2004/05	33	103	136
2005/06	32	96	128
2006/07	28	71	99
2007/08	28	66	94

6.3 Õppekava rühmad

2007/2008 õppeaastal toimub tasemeõpe 10 erinevas õppekava rühmas:

- Transporditeenused (kaubaveod ja –käsitlemine, veokorraldus)
- Hulgi- ja jaekaubandus (müüja)
- Majutamine ja toitlustamine (kokk)
- Tekstiil, rõivaste, jalatsite õmblemine (rõivaõmblemine, rätsepatoõ)
- Sotsiaaltöö ja nõustamine (sotsiaalhooldus)
- Mootorliikurid, laevandus- ja lennundustehnika (autotehnik, autoplekksepp)
- Materjalitöötlus (tisler, metall)
- Ehitus ja tsiviilrajatised (palkmaja ehitaja)
- Koduteenindus (puhastusteenindaja)
- Reisimine, turism, vaba aja veetmine (turismikorraldus)

Õppekava rühmade arengukavad ja tegevuskavad on kooskõlastatud Lõuna-Eesti kutseõppeasutuste vahel 1.detsembril 2006 ja kättesaadavad veebilehel

<http://www.valgamaa.kok.ee/dokumendid/>.

6.4 Õpilaste arvu dünaamika erialati viimase viie õppeaasta jooksul.

	2003/2004	2004/2005	2005/2006	2006/2007	2007/2008
Õpilaste arvu dünaamika					
Ehitus ja tsiviilrajatised (palkmaja ehitaja)	0	8	16	12	12
Hulgi- ja jaekaubandus (müüja)	0	12	33	69	77
Koduteenindus (kodumajandus, puhastusteenindus))	0	0	8	8	43
Majutamine ja toitlustamine (kokk)	115	137	154	143	148
Transporditeenused (kaubaveod ja käsitlemine, veokorraldus)	139	98	88	101	88
Materjalitöötlus (tisler, puidupingi tööline)	77	77	81	72	62
Mootorliikurid (autotehnik, plekksepp)	65	64	59	69	82
Reisimine, turism, vaba aja veetmine (turismikorraldus)	50	55	50	53	45
Sotsiaaltöö ja nõustamine (sotsiaalhooldus)	44	40	58	46	34
Tekstiili, rõivaste ja jalatsit valmistamine (rõivaõmblemine)	40	37	34	22	18
KOKKU:	530	528	581	595	609

Õppijate arv on aasta-aastalt kasvanud eelkõige tänu erinevate kutseõppeliikide rakendamisele. Kooli õpilastest 75% on pärit Valga maakonnast. Ülejäänud maakonda ümbritsevatest naaberriikidest, üksikud kaugemalt.

Kutseõppeliikidest on rakendunud töösse kõik õppeliigid, toimib koostöö teiste haridusliikide ja -tasemetega tagamaks juurdepääsu kõigile soovijatele kutseõppes.

Erinevatel erialadel on kutseõpet gümnaasiumis viidud läbi Valga Vene Gümnaasiumis, Otepää Gümnaasiumis, Tsirguliina Keskkoolis. Kutseõpet põhikoolis on läbi viidud Läti-Valka linna, Valga Põhikooli ja Valga Kaugõppegümnaasiumi kasvatusraskustega õpilaste klassidele. Lisaks toimub kutseõpet Jaanikese Kooli lihtsustatud õppekavaga lisa-aasta õpilastele, kokkulepped on sõlmitud alustada analoogse õppekavaga Urvaste Koolis.

Tagamaks õpilaste edasijõudmist ja vältimaks väljalangevust töötab alates 2007/2008. õppeaastast koolis sotsiaalpedagoog.

Edukalt on tösse rakendunud läbi Phare ja ESF „Õpipoisi” projekti töökohapõhine õpe koostöös ettevõtetega palkmaja ehitaja ja puhastusteeninduse erialal.

Õpilaste arv lähtudes kutseõppeliigist, muutus õppeaastate lõikes

Kutseõppe liik	Õpilaste arv				
	2003/2004	2004/2005	2005/2006	2006/2007	2007/2008
kutsekeskharidusõpe	370	385	422	412	402
kutseõpe keskhariduse baasil	142	117	118	118	95
kutseõpe koolikohustusliku ea ületanud põhihariduseta isikutele	0	8	24	8	7
kutseõpe põhihariduse baasil (ilma üldkeskhariduseta),				22	29
kutseõpe põhikoolis, gümnaasiumis	18	18	17	35	76
Kokku:	530	528	581	595	609

Erinevaid ettevõtete praktikabaase on üle 150. Suurematega on sõlmitud koostöökokkulepped (Salome Auto AS, Valga Gomab Mööbel, M.A.S.I. Company OY (Sangar), Tallink jt.)

Esmakordselt osaleti erinevates Leonardo da Vinci projektides, mille raames õpetajad viibisid lähetusprojektidega Saksamaal, Hollandis, Itaalias, Hispaanias, Rootsis, Soomes, Norras. 8 õmbeluse eriala lõpetanud viibisid praktikal Norra firmas Protex. Tisleri eriala õpilased (8) viibivad õppepraktikal Rootsis ja Saksamaal. Projektide eesmärgiks oli õpetajate stažeerimine ja õpilaste praktikavõimaluste mitmekesistamine.

Koolile on omistatud õigus kutsekvalifikatsiooni eksamite vastuvõtmiseks palkmaja ehitaja, müüja ja tisleri erialal.

Valgamaa Kutseõppekeskus on Eesti Ekspedeerijate Assotsiatsiooni, Kaupmeeste Liidu ja Puutööliidu liige.

6.5 Õpetajate kaader

Pedagooge töötab töölepinguga 45, nendest täiskoormusega (0,8 ja enam) töötab 20. Erialaainete üksikute moodulite õpetamisel kasutame töövõtulepingutega ka teiste kutseõppeasutuste ja praktikute abi. Kõrge õpetavate praktikute osakaal on hulgi- ja jaekaubanduse, sotsiaalhoolduse ning transporditeenuste valdkonnas.

Õpetajaid	45
vanuse järgi	
alla 25	1
25-35	4
36-45	16
46-55	12
56-63	8
üle 63	4
kvalifikatsiooni järgi	
kutseta õpetaja	9
nooremõpetaja	1
õpetaja	29
vanemõpetaja	5
õpetaja-metoodik	1
sh. praktikud, erialaspetsialistid	9

6.6 Täiskasvanute koolitus

2000.aastal alustas tegevust täiskasvanute täiend- ja ümberõppeosakond. Esmaseks ülesandeks on pakkuda kursusi koolis õpetatavatel põhierialadel, kuid vastavalt vajadusele tagab osakond juurdepääsu kõikidele soovijatele erinevatel erialadel koostöös regiooni teiste kutseõppekeskustega baaside ristkasutuse ja koolitajate vahetuse kaastoele.

Õpilaste arvu dünaamika		2003	2004	2005	2006	2007	2008*
Valdkond	Kursus						
ehitus ja tsiviilrajatised	palkmaja ehitaja						20
	pottsepp					9	
hulgi- ja jaekaubandus	müüja		8	11	19	11	30
	kaubandus-ettevõtlus			14			
	pakkimine				17	20	
koduteenindus	kodumajandus						10
majutamine ja toitlustamine	kokk	30	45	13	8	22	60
	toiduhügieen	37	38	19	12		20
mehaanika ja metallitöö	keevitaja	7	21		8	8	10
	autojuht B- kat	99	120	122	128	199	200
	lõppaste			62	37	88	100
sotsiaaltöö ja nõustamine	sotsiaaltoetus	10	15				20

	nõustamine		65	28	38	47	60
	koduhooldus				15		
	tegevusjuhendajate koolitus				18		
lastehooldus ja noorsootöö	lapsehooldus					10	20
tekstiili, rõivaste ja jalatsit valmistamine	rõivaõmblus		1	1			20
	lapiteki õmblemine				38		
	käsitöö				96	120	30
metsandus	raietööline	40	13	29	21	7	20
tervis ja heaolu	esmaabi				177	224	200
	ravimtaimed, raviteed				30		
juhtimine	meistrite koolitus					12	24
	alustav ettevõtja					6	
arvutikasutus		4	14	8	1	25	60
õpetajate täiendkoolitus		88	63		15	44	50
täiskasvanute koolitus	elukestev õpe				40	20	40
sotsiaalsed oskused	kohanemiskoolitus			56	17		
sotsiaalsed oskused					30		20
sotsiaalsed oskused	tööotsing					32	
üldoskused	inglise keel		7	7	26	67	48
üldoskused				80	16	24	24
KOKKU		315	410	450	807	995	1086

* prognoos

6.7 Teavitamine ja nõustamine

Alates 2008. aasta algusest on teavitamis- ja nõustamiskeskuse töö ümber korraldatud eesmärgiga populariseerida kutseõpet Valgas ja ka koostööpartnerite juures Lõuna-Eestis.

Teavitamis- ja nõustamiskeskuse tegevuse eesmärgiks on:

Pakkuda kvaliteetsset ja kõigile kättesaadavat teavitamis- nõustamisteenust Valga maakonna noortele ning teistele sihtrühmadele.

Arendada Valga linnas välja kaasaegne hea asukohaga teavitamis- ja nõustamiskeskus, mis oleks ligipääsetav ka erivajadustega inimestele.

Otsene mõju:

- paraneb põhikooli õpilaste teadlikkus edasise haridustee valikul;
- tiheneb koostöö üldhariduskoolidega;
- paranevad kutsekooli lõpetajate töö leidmise võimalused;
- pakutakse psühholoogi nõustamisteenuseid.

Kaasnev mõju:

- väheneb väljalangevus nii üldhariduskoolist kui kutsekoolist;
- laieneb koostöö teiste regioonidega.
- lapsevanemate teavitamine.

Teavitamis- ja nõustamiskeskuse pakutavad teenused:

- kutse- ja karjäärinõustamisteenuse osutamine;
- teavitamine erinevatest õppimis-, huvitegevus- ning tööturuvõimalustest;
- infoabi ja interneti kasutamise võimalus;
- erinevate töötubade läbiviimine;
- karjääriplaneerimisalaste ja karjäärisuunitluslike koolituste korraldamine õpetajatele;

6.8 Infotehnoloogia areng

Materiaal-tehniline baas Valgamaa Kutseõppekeskuses on võrreldes teiste maakonna haridusasutustega hea. Pigem takistab kõigi vahendite efektiivset kasutamist ruumipuudus ja õpperuumide hajutatatus üle linna ja maakonna.

Infotehnoloogia õpetamise eesmärk Valgamaa Kutseõppekeskuses on, et õpilane:

- mõistaks infotehnoloogia kasutamise seostuvaid majanduspoliitilisi, sotsiaalseid ja eetilisi aspekte;
- omandaks infotehnoloogiavahendite iseseisva kasutamise oskused;
- omandaks eriala riiklikule õppekavale vastavad pädevused.

Arvutitunnid toimuvad vastavalt erialade õppekavadele.

Infotehnoloogia arengusuunad lähiaastateks.

- Õpetaja töövahendite ning töökeskkonna ja õpetamise kvaliteedi tõstmine seoses infotehnoloogiavahendite ning Interneti laiema kasutuselevõttuga;

- IKT-vahendite kasutamise integreerimine ainetundidesse ning õpetajate IKT-alaste pädevuse tõstmine;
- Õpilaste õpimotivatsiooni tõstmine seoses uute õppimismeetodite kasutusvõimalustega;
- Õpiprogrammide hankimine ja kasutamine;
- Pidev õpetajate ja kooli personali koolitus IT-vahendite oskuslikumaks kasutamiseks;
- Kooli ja kodu vahelise koostöö parandamine seoses e-kooli kasutuselevõtmisega;
- Osaliselt juba toimiv vabavara kasutusvõimaluste uurimine ning kasutamine;
- Turvaprobleemide teadvustamine ning vastavate meetmete kasutamine
- Pidev varukoopiate süsteemi ajakohastamine;
- Osalemine IKT-alastes projektides;
- Kabinettides vähemalt üks arvuti õpetaja töölauale või vastavalt vahenditele õpetajatele sülearvutite muretsemine;
- Internetiühenduse kiiruse suurendamine Internetipõhiste rakenduste laiemal kasutuselevõtu teel;
- Kooli arvutipargi kaasajastamine (arvutite iga on keskmiselt 3 aastat);
- E-õppe (virtuaalõpe, kaugkoolitus) rakendamine vastavalt vajadustele;
- Mobiilsete videoprojektoriga multimeedia töökohtade loomine ainekabinettides kasutamiseks.

Infotehnoloogia arengukava asub veebilehel: <http://www.valgamaa.kok.ee/dokumendid/>

6.9 e-kutsekool

Valgamaa Kutseõppekeskus on Eesti e-kutsekooli konsortsiumi liige. Eesti e-kutsekool on rakenduskõrgkoolide ja kutseõppeasutuste konsortsium, millel liikmeteks on Haridus- ja Teadusministeerium, Eesti Infotehnoloogia Sihtasutus (EITSA), 8 rakenduskõrgkooli, 27 kutseõppeasutust, nende hulgas ka Valgamaa Kutseõppekeskus. E-õpe on viimaste aastate jooksul Valgamaa Kutseõppekeskuses liikunud positiivses suunas, valminud on 4 osaliselt veebipõhise õppega e-kursust ning 10 õpiobjekti. Õpetajate ning õpilaste huvi e-õppe vastu on üha kasvamas, kuna e-õpe on õppeprotsessi üheks loomulikuks koostisosaks, mis tagab eelkõige paindliku õppeprotsessi.

Koostamisel on e-õppe arengukava, mille eesmärgiks on toetada info- ja kommunikatsioonitehnoloogia rakendamist õppetöös.

7. Tegevus rahvusvahelise kutseõppekeskuse loomiseks

Lähimad kutseõppeasutused Läti Vabariigis asuvad Valmieras ja Smiltenes, mis on Valkast 50-60 km kaugusel. Seoses Schengeni viisaruumi avanemisega on kadunud piirangud tööjõu liikumisele vabariikide vahel. Valga maakonnas on juba praegu ettevõtteid, kus töötavad lätlased (Gomab Mööbel AS, Valga Lihatööstus jt).

Valga maakond ja Valka rajoon on leppinud kokku, et Läti pool arendab kõrgharidust ja Eesti pool kutseharidust. Tegevused ja koostöö on kajastatud [Valga-Valka ühine hariduse, kultuuri ja spordi arengukava](#).

22. mail 2007. aastal loodi Valga ja Valka linnade ja maakondade töögrupp, kes valmistab ette lätikeelse õppe alustamist peale uue õppekompleksi valmimist. Töögrupp on kohtunud neljal korral. Arutatud on tööjõu ja õpetatavate erialade vajadust Valka ümbruses, tutvutud Eesti ja Läti kutseharidussüsteemiga. Vaatamata vastastikusele huvile ja valmisolekule ei saa alustada ruumipuuduse tõttu enne uue õppekompleksi valmimist.

8. Koostöö Valga maakonna ja Valga linnaga

Kool on ainsaks õppeasutuseks, kes pakub maakonnas kutseõpet nii põhiõppes, kui täiendkoolituses. Seetõttu on Valgamaa Kutseõppekeskuse arendamine oluline kõigil regionaalsetel tasanditel. Nii maakonna, kui Valga linna arengukavades on kirjeldatud tegevusi, mis mõjutavad Valgamaa Kutseõppekeskuse arengut. [Arengustrateegia “Valgamaa 2013” 2007. a täiendatud versioon](#), [Arengustrateegia “Valgamaa 2013” 2007. a lisa \(Valgamaa Arengustrateegia 2013 arendus- ja investeerimisprojektid\)](#), [Koolivõrgu analüüs](#)

Valga linna arengukavades on kutseõppekeskusega koostöövajadused kirjeldatud sotsiaalhoolduse, infotehnoloogia, põhikooli tööõpetuse tundide läbiviimise ja täiend ning ümberõppe läbiviimise valdkonnas, samuti uue energiasäästliku ehitustehnoloogia rakendamisel. Koostöös Valga linnaga on kavandamisel ettevõtlusinkubaatori asutamine kooli uue asukoha lähedale. Ettevõtlusinkubaatori eeluuring on Valgamaa Kutseõppekeskuse poolt läbi viidud juba 2006. aastal.

[Valga linna arengukava 2007-2013](#), [Valga linna arengukava tegevuskava ja finantsplaan 2007 - 2013](#).

9. Õpetatavate kutsealade majandusvaldkondade arengusuundade kirjeldus

9.1 Regiooni hetkeolukord

Kaasaja kiire majandusarengu ja ka kiiresti muutuvast majandussituatsioonis on keerukas prognoosida ette tööjõuvajadust lähiperspektiivis. Pigem tuleb lähtuda sellest, et rahvastikuprognosis ennustab jätkuvat kvalifitseeritud tööjõupuudust, mis omakorda nõuab globaalsemat kogu haridussüsteemi juhtimist, et kindlustada riigi jätkusuutlik areng.

Majandus- ja Kommunikatsiooniministeeriumi [Tööjõu vajaduse prognoos aastani 2014](#) on Valgamaa Kutseõppekeskuses õpetatavate erialade suhtes järgmine:

Rõivatööstus

Tulevikus on oodata rõivatööstuse ettevõtete toodangumahu mõõduka kasvu jätkumist. Pikaajalises perspektiivis iseloomustab aga rõivatööstuse haru tööhõivet langustendents. Tooteid, mida Eestis toota on liialt kulukas, tellitakse arenguriikidest. Majanduse konjunktuuri muutumine tingib tööhõive struktuuri muutumist, millega seoses on sarnaselt tekstiilitööstusele oodata lihttöölise osatähtsuse vähenemist ning spetsialistide ja oskustöölise osatähtsuse suurenemist.

Puidutöötlemine ja puittoodete tootmine

Spetsialistide ja seadmeoperaatorite osatähtsus tööhõives kasvab ning lihttöölise osatähtsus väheneb. Seoses uute tehnoloogiate kasutuselevõtuga kasvab pidevalt vajadus uute spetsialistide järele.

Ehitus

Ehitussektori areng on viimastel aastatel olnud suhteliselt kiire, kuid hõivatute arv püsis kuni 2006. aastani üsna stabiilsena. Prognooside kohaselt on oodata positiivsete arengute jätkumist ning hõive osas toimub eelkõige spetsialistide ja oskustöölise osakaalu kasv. Järgnevatel aastatel prognoositakse tootlikkuse kasv eeldab spetsialistiharidusega inimeste nii kvaliteedi kui kvantiteedi suurenemist. Tänapäeval tunnevad ehitusfirmad puudust inimestest, kes tegeleksid projektide sisulise läbitöötamisega ja erinevate insenerlahendustega. Prognooside kohaselt kasvab kõige kiiremini spetsialistide arv. Ehitussektori kasvava nõudluse rahuldamiseks peab samuti kiiremini kasvama oskustöölise arv.

Jae- ja hulgikaubandus

Jae- ja hulgikaubanduses pole suuri muutusi töötajate koguarvus oodata, küll aga toimuvad muutused haru sees – suureneb töötajate arv jaekaubanduses ja väheneb hõivatute arv hulgiettevõtetes. Järjest enam vajatakse kõrgema kvalifikatsiooniga töötajaid. Täiendava tööjõu vajadus püsib kõrge ja iga neljas ettevõtte soovib palgata lisatööjõudu.

Hotellid ja restoranid

Turismimajanduses on oodata positiivsete arengute jätkumist, mis aitab kaasa hotellide ja restoranide sektori arengule. Samas ei ole oodata enam nii suurt kasvu kui eelmistel aastatel. Prognooside kohaselt kasvab nii turismiteenuste nõudlus kui pakkumine, mis toob kaasa täiendava tööjõuvajaduse kasvu antud sektoris. Turismiteenuste pakkumise kasv tähendab ka vajaduse suurenemist täiendava tööjõu järele.

Metall ja metallitoodete tootmine

Metallitööstus on kiiresti arenenud ning prognooside kohaselt jätkub tõusutrend ka tulevikus. Uute töökohtade arv sektoris suureneb, nõudlus kvalifitseeritud tööjõu järele toob kaasa ka palkade tõusu. Kõige enam kasvab lähema 8-9 aasta jooksul vajadus oskus- ja käsitöölise ning seadme ja masinaoperaatorite järele.

Sotsiaaltöö ja nõustamine (sotsiaalhooldus, lastehoid)

Suuremat hõive kasvu prognoositakse ka äriteenuste ning sotsiaalhoolduse valdkonnas.

Transporditeenused

Majanduskasvuga kaasnevalt on oodata väikest kasvu hõivatute arvus kogu transpordisektoris, eriti transpordi abitegevuste, sh laonduse ja reisibüroode ning reisikorraldajate sektoris. Maanteetranspordi harus hõive osas suuremaid muutusi ette näha ei ole. Probleemiks on oskustöölise (eeskätt auto- ja bussijuhtide) lahkumine teistesse Euroopa Liidu liikmesriikidesse, mistõttu võib tähendada allharus tööjõuvajaduse suurenemist.

Valgat läbivad 5 riikliku tähtsusega maanteed Eestist ja Lätist. *Via Hanseatica* näol on tegemist Saksamaad, Poolat, Leedut, Lätit ja Venemaad ühendava transpordikoridoriga — nn. vana hansateega – mis ühendab Lübeckit läbi Gdanski, Kaliningradi, Riia, Valga, Tartu ja Narva Sankt Peterburiga. Samuti on Valgas olemas väljaehitatud raudteesõlm ning toimiv raudteeühendus nii Tartu, Riia kui Pihkva suunas. Riigipoolse panusega raudtee infrastruktuuri väljaehitamise Koidula piiripunktis, võimaldatakse suuremate transiidiveoste suunamist läbi Valga, mis loob eeldused Valgas suure rahvusvahelise

logistikakeskuse ja konteinerterminali väljaarendamiseks. Raudtee osatähtsuse kasv ja kombineeritud vedude potentsiaal tagab piirkonna jätkusuutliku majandusliku arengu.

2007. aastal Turu- Uuringute ASi poolt läbi viidud [Valgamaa ettevõtlusuuring 2007](#) näitas, et kõige olulisemaks ettevõtluskeskkonda mõjutavaks teguriks pidasid Valgamaa ettevõtjad kvalifitseeritud tööjõu olemasolu, aga samas olid nad selle olemasoluga kõige vähem rahul. 53% ettevõtete esindajatest oli huvitatud koolitustest ettevõtete töötajatele.

Tööturuameti Valgamaa osakonnas oli 2007. aastal rõivatootmise valdkonnas 47 tööpakkumist, puidutöötlemise valdkonnas 60 tööpakkumist, ehituse valdkonnas 22 tööpakkumist, jaekaubanduse, tarbeesemete ja kodumasinade paranduse valdkonnas 35 tööpakkumist, hotellide ja restoranide valdkonnas 52 tööpakkumist, metalltoodete tootmisele 1 tööpakkumine, tervishoiu ja sotsiaalhoolekande valdkonnas 18 tööpakkumist, sõidukite müügi, hoolduse ja remondi valdkonnas oli 26 tööpakkumist.

Tööturuameti 2008.a I kv statistika alusel laekus Valgamaal uusi tööpakkumisi 119. Enim vajasid tööandjad õmblejaid, bussijuhte, puidutöötlejaid, müüjaid, keevitajaid, kokki, elektroonikaseadmete koostajaid.

Perspektiivne tööjõuvajadus on klienditeenindajate, ehitajate, kokkade, rätsepate järele.

Seoses uute kaubanduskeskuste ehitustega on Tööturuameti hinnangul edaspidi täiendavalt vajadus laomajanduse, klienditeenindajate, kokkade eriala järele. Kuna Valga maakonnas moodustab registreeritud töötutest 52 % pikaajalisi töötuid, on vajadus täiendavalt kvalifitseeritud sotsiaaltöötajate - tugiisikute järele.

Valga linnavalitsuse poolt 2006. aastal läbi viidud küsitluses Valga linna üldhariduskoolide lapsevanemate hulgas pidas 80% vastajatest vajalikuks mitmekülgse kutseõppe olemasolu Valga linnas (Valga hariduskorralduse arengukava 2005, koostaja Eesti Regionaalse- ja Kohaliku Arengu Sihtasutus).

9.2 Lõuna-Eesti kutseõppeasutuste koostöö

Põlva, Valga, Viljandi ja Võru maakondade kutseõppeasutused alustasid seitse aastat tagasi koostööd eesmärgiga üksteiselt õppida ja koos areneda. Tol ajal olid kohtujate ringis ka Õisu Toidutehnoloogia Kool ja Viljandi Erikutsekool. Esimene on tänaseks ühinenud Olustvere TMK-ga ja teises toimunud kutseõpe on üle läinud Viljandi ÜKKK-le.

Koolid on sõnastanud oma ühishuvid, jaganud koolitusturu, osalenud ühiselt projektitöös, õppinud üksteiselt juhtimist, õppekava arendustööd, erivajadustega õpilaste õppetöö korraldust jm. Algusest peale on kord aastas ühise laua taga olnud ka maavanemad, seda seoses riikliku tellimuse kooskõlastamise ülesandega. 2006.a. alguses tegid õppeasutuste juhid maavanematele ettepaneku mitmekesisemaks ja järjepidevamaks koostööks.

31.mail 2006.a. allkirjastasid maavanemad ja koolijuhid koostöölepingu, mille objektiks on kutseõppe alase koordineeritud arendus- ja koolitustegevuse korraldamine Põlva, Valga, Viljandi ja Võru maakonna kutseõppeasutustes. Koostöö tulemusena tagatakse Lõuna-Eestis ametit õppida soovijaile aastatel 2006-2013 mitmekülgsed elukestva kutseõppe võimalused.

<http://www.valgamaa.kok.ee/dokumendid/>

15. aprillil 2008.a. allkirjastasid Tartu Kutsehariduskeskuse, Räpina Aianduskooli, Valgamaa Kutseõppekeskuse, Viljandi Ühendatud Kutsekeskkooli, Olustvere Teenindus- ja Maamajanduskooli, Vana-Antsla Kutsekeskkooli ja Võrumaa Kutsehariduskeskuse koolijuhid koostöölepingu, milles lepiti kokku võrgustikupõhise koostöö käivitamises kutseõppeautuste vahel, ühisprojektides valdkonna huvide esindamises, õppebaaside riskasutuse ettepanekute tegemises, õppekavade alase koostöö, ühiste kutsevõistluste, karjäärinõustamiste ja reklaamikampaaniate korraldamises. <http://www.valgamaa.kok.ee/dokumendid/>

10. Lõppenud perioodi arengukava täitmise analüüs

Vastavalt riigi kutseõppeasutuste arengukavale 2004 – 2008 asuti 2005. aastal otsima võimalikke variante Valga linnas uute ruumide leidmiseks või uue õppekompleksi ehituseks, et kogu kutseõpe koondada Valka. Arutusel olid mitmed hooned ja kinnistud. Mitmete nõupidamiste ja poliitiliste jõudude ning omavalitsuste ümarlaudade tulemusena valiti siiski täiesti uue õppekompleksi ehitamiseks vaba riigimaa, millel oli kehtiv detailplaneering ilmajaama rajamiseks.

2006. – 2007. aastal teostati geodeetiline uuring ja detailplaneering kogumaksumusega 132 tuhat krooni. Tulevane uue õppekompleksi maa-ala aadressil Loode 3 pindalaga 3,5 ha on registreeritud Maa-ameti Valgamaa Katastribüroos. Maaüksuse valitseja on Haridus- ja Teadusministeerium.

Õppekompleksi ideekonkursi võitis projekteerimisbüroo Sirkel&Mall OÜ, kellega lähiajal sõlmitakse leping.

Valgamaa Kutseõppekeskuse õppekompleks on planeeritud passiivmaja tehnoloogia rakendamiseks ühtse tervikliku hoonena, vaid õpilaskodu ehitatakse eraldi hoonena õppekompleksi kõrvale.

11. Strateegilised eesmärgid

10.1 Üldine strateegiline eesmärk:

Tööturu vajadustest ja õppija võimetest lähtuvate õppimisvõimaluste tagamine ja õppija toetamine elukestvaks õppeks.

10.2 Konkreetsed eesmärgid aastateks 2008-2013:

Õpilase võimetest ja EL tööturu vajadustest lähtuv kutseõpe

- Paindlikud õppimisvõimalused, elukestva õppe printsiipide rakendamine;
- ühiskonna ja majanduse vajadusi ning õppija huve arvestav kutseõppe erialade struktuur ja riiklik koolitustellimus;
- kaasaegsed, paindlikud, kutsestandardile vastavad pädevuspõhised õppekavad;
- erivajadustega õpilastele sobiva õpikeskkonna loomine;
- omistatud kutsekvalifikatsioonid vastavad kutsestandarditele ja on tunnustatud ELi liikmesriikides;
- toimiv õppimisvõimaluste tutvustamise süsteem;
- paindlik ja operatiivselt tööturu nõudmistele reageeri täiskasvanute koolitus ja ümberõpe;
- toimiv nõustamis- ja tugistruktuuride süsteem.

Kool kui õppiv organisatsioon

- Kvalifikatsiooninõuetele vastav, erinevaid õppemeetodeid valdav ning rakendav, õpilaste võimeid ja huvisid arvestav õpetajate kaader;
- välja arendatud ja korrastatud õppekavade süsteem, tagamaks õppija ülemineku ühelt õppekavalt teisele;
- toimiv täiskasvanute täiend- ja ümberõpe.

Kaasaegne efektiivselt ressursse kasutatav õppekeskkond

- Toimivad õppimist, õpetamist ja õppeasutuse juhtimist toetavad IT seadmete ja tarkvara, andmebaaside, portaalide ja e-koostöövõrgustiku kasutamine;
- Kutseõppekeskuse põhiõpet, täiendõpet ja üldhariduskoolide tööõpetust toetavad ajakohased õppetöökojad;
- On tagatud IT kirjaoskuse arendamine regiooni noortele ja täiskasvanutele;
- Toimib Lõuna-Eesti kutseõppeasutuste koostöövõrgustik ja õppebaaside riskasutus.

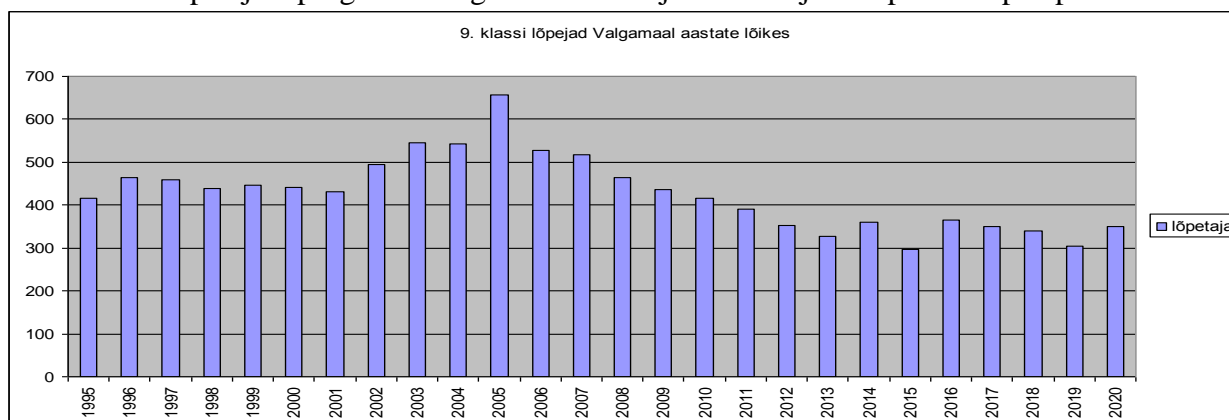
12. Õppijate prognoos

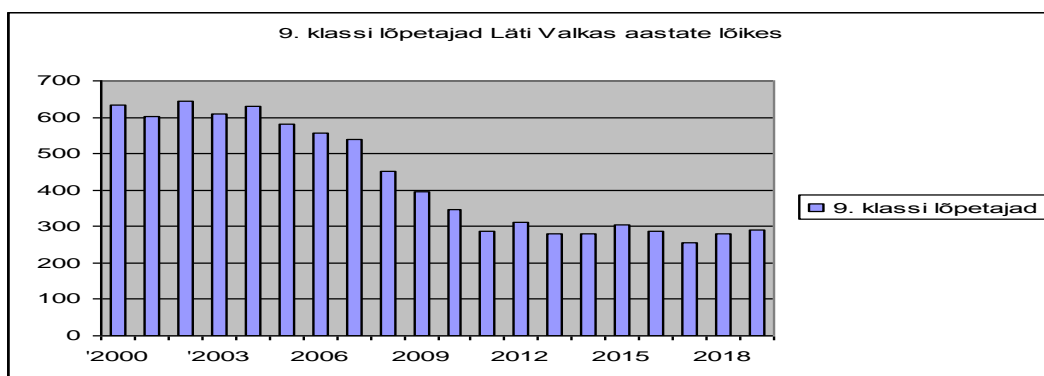
12.1 Põhikooli ja gümnaasiumi lõpetajate arvu prognoos

Valga Maavalitsuse andmetel on põhikooli ja gümnaasiumi prognoositav lõpetajate arv 2012/2013. õppeaastal alljärgnev:

Kohalik omavalitsus	9.kl - 2012/2013 õa	12.kl - 2012/2013 õa
Helme	12	
Hummuli	10	
Karula	5	
Otepää	45	68
Palupera	10	
Puka	16	16
Põdrala	7	
Sangaste	10	
Taheva	2	
Tõlliste	8	27
Tõrva	37	65
Valga	121	167
Kokku	283	343

Põhikoolide lõpetajate prognoos Valga maakonnas ja Valka rajoonis pikemas perspektiivis.





Graafikutelt selgub, et põhikooli lõpetajate arv maakonnas väheneb kuni aastani 2012 kaks korda.

Läti õpilaste kaasamisega uue õppekompleksi valmimisel tagame planeeritud põhiõppe õpilaste arvu 450-500. Valga maakonna ja Valka rajooni põhikooli lõpetajate summa on 2012. aastal sama, mis praegu Valga maakonnas.

Põhikooli ja gümnaasiumi lõpetajate siirdumine edasi õppima kutseõppesse ja Valgamaa Kutseõppekeskusesse on kirjeldatud alljärgnevas tabelis.

Aasta	PK lõpetajad	Kutseõppesse asunud	Neist Valgamaa KÕK	%	Gümnaasiumi lõpetajad	Kutseõppesse asunud	Neist Valgamaa KÕK	%
2003	501	152	66	43	215	67	7	10
2004	563	133*	60	45	235	25*	1	4
2005	498	168	54	32	240	44	1	2
2006	534	170	71	42	267	63	2	3
2007	515	175	79	45	260	60	4	7

* Valga Gümnaasiumi ja Valga Kaugõppegümnaasiumi andmed puuduvad

Tabelist selgub, et Valgamaa Kutseõppekeskuses jätkab õpinguid keskmiselt 40% maakonna põhikoolide lõpetanutest. Paranenud õppetingimused jätavad Valka rohkem õpilasi ka siis, kui lõpetajate arv väheneb. Gümnaasiumi lõpetanud on orienteeritud õppimaasumisele suurematesse keskustesse, mis on ka mõistetav. Samuti mõjutavad põhikooli lõpetanute siirdumist kutseõppesse riigi hariduspoliitilised otsused, Puka ja Tsirguliina Keskkoolide reorganiseerimine põhikoolideks.

Suureneb täiskasvanute täiend- ja ümberõppe osatähtsus (juba praegu ligi 1000 koolitatavat aastas), prognoos ca 10% õppijate kasvu järgnevatel aastatel.

12.2 Täiskasvanute koolituse prognoos

Valgamaa Kutseõppekeskuse täiskasvanute koolituskeskus korraldab täiskasvanute tööalast koolitust esmase-, ümber- ja täiendusõppena. Koolituskeskus pakub koolitust kõigis koolitusvaldkondades, milles toimub ka põhiõpe Valgamaa Kutseõppekeskuses. Kiiresti muutuvast majandusruumis on ka koolitajatel vaja ajaga sammu pidada ja pakkuda erinevaid kursusi nendes valdkondades, mis on vajalikud maakonnale, maakonna ettevõtetele ja maakonna elanikele. Valga maakonnas on ligi 20 000 tööeas elanikku, neist üle 700 on end registreerinud töötuks. 2007. aastal õppis viiekümne kuuel erineval kursusel 995 inimest, sh 66 inimest läbi Tööturuameti. Vajadus ja huvi erinevate kursuste ning koolituste järele on suur, seda eriti töötavate inimeste hulgas, mida näitab registreerunute arv kursustele. Eriti soovitakse osa võtta arvutialastest koolitustest ja inglise keele erinevate tasemete koolitustest. Töötavale täiskasvanud õppijale pakutakse Valgamaal 2008/2009 õppeaastaks koolitusi järgmistes õppekavarühmades: arvutikasutus; ehitus ja tsiviilrajatised; hulgi ja jaekaubandus; majutamine ja toitlustamine; mehaanika ja metallitöö; juhtimine ja haldus; lapsehooldus ja noorsootöö; transporditeenused; üldoskuste kursused.

Koostöös Tööturuameti Valgamaa osakonnaga viiakse läbi koka, pagar-kondiitri, müüja, kaubandus-teenindaja, sotsiaalhooldaja, keevitaja, raietöölise jt. kursusi. Lisandunud on ka alustava ettevõtja koolitus, töötöingu koolitused nii eesti kui vene keeles ja arvutikoolitused. Tegutseb autokool, kus saab õppida kursustel B- kategooria juhilubade taotlemiseks. Soovijate vähesuse üle ei saa kurta. Korraldatakse B-kategooria lõppastme koolitust.

Koolituskeskus on kujunenud elukestva õppe – Täiskasvanud õppija nädala eestvedajaks Valgamaal. TÕNi raames propageeritakse elukestva õppe ideid ja väärtustatakse õppimist, õppijat, koolitajat ja toetajaid.

Täiskasvanute koolituskeskusel on kavas jätkata senist tegevust tõhusamalt, et kindlamalt kinnistuda piirkondlikul koolitusturul. Täiskasvanute koolituskeskus tegutseb lähtuvalt maakonna tööturu vajadusest ja piirkonna elanike huvist täiendada oma teadmisi ning oskusi või õppida midagi täiesti uut. Jätkub koostöö Tööturuameti Valgamaa osakonnaga pakkudes sotsiaalsete oskuste ja erinevate üld- ning erialakoolitusi nii pikaajalistele kui ka äsja töötuks jäänud inimestele. Hoogustumas on koostöö maakonna ettevõtete ja asutustega, pakkudes erinevaid koolitusi nende töötajatele. Kursuste planeerimisel lähtutakse ettevõtete huvist ja ettepanekutest töötajate teadmiste ning oskuste tõstmisel. Pakutakse ka kursusi, mille eest tasub inimene ise. Kõige eelneva läbiviimiseks omatakse õppebaase, lektoreid, õppekavasid

ja eelnevat koolituskogemust toetamaks elukestva õppe põhimõtet. Kavas on suurendada õppijate arvu keskmiselt 10 % aastas.

Jätkuvalt on täiskasvanuhariduse üheks prioriteediks koostöö Lõuna- Eesti kutseõppeasutuste täiskasvanute koolitajate vahel. Eesmärgiks on täiskasvanute koolituse ja vabaharidusliku koolituse osatähtsuse suurendamine õppebaaside, õppekavade ja lektorite riskasutusega.

Kasutades ära Valga logistiliselt head asendit Lõuna-Eestis planeerib Valgamaa Kutseõppekeskuse täiskasvanute koolituskeskus tegevusvaldkonna laiendamist kogu Valga tõmbealale. Oluline on laiendada koolituspiirkonda Läti Vabariigi Valka linna piirkonda, sest seal puuduvad vajalikud õppemateriaalsed baasid, mis aga on olemas ja mida oleks võimalik kasutada Valga linnas.

Otsene mõju:

- elukestva õppe arengutempo hoogustumine;
- koolitusvaldkondade laienemine;
- koolitavate õppimishuvi suurenemine;
- e- õppe põhiste koolitusvõimaluste avardumine;
- koolitavate konkurentsivõime paranemine tööturul;

Kaasnev mõju:

- tööhõive paranemine maakonnas;
- koolituskeskuse maine paranemine;
- koostöö paranemine ettevõtjate ja asutustega;
- koostöö paranemine Tööturuametiga.

Täiskasvanute koolituskeskuse üheks tegevusvaldkonnaks on kutseõppekeskuse pedagoogilise personali täienduskoolituse korraldamine. Omades eelnevat koolituskogemust oma personali koolitamisel laiendab Valgamaa Kutseõppekeskuse täiskasvanute koolituskeskus oma tegevust ka Valgamaa üldhariduskoolide pedagoogilise personali täienduskoolitusele. Koolituskeskuse tegevusse lisandub kindlasti ka kutseõpetajate täienduskoolitus. Omades kaasaegseid õppebaase koos vastava sisseseadega on võimalik organiseerida erinevaid koolitusi ja kursusi ka Lõuna-Eesti kutseõppeasutuste kutseõpetajatele vastavalt kutseõppeasutuste koostöökokkuleppele. Õppides ja õpetades üksteist saavutame paremaid tulemusi nii kutseõpetajate kvalifikatsiooni tõstmisel kui ka õpilaste õpetamisel.

13. Uus õppekompleks, kavandatavad investeeringud

Valgamaa Kutseõppekeskuse uus õppekompleks on kavandatud rajada koos õpilaskoduga Valga linna aadressil Loo 3. õppehoone maksumuseks koos eelnevate tegevuste, infrastruktuuri ja soetustega on planeeritud 181 miljonit krooni. Õpilaskodu on planeeritud eraldi hoonena kogumaksumusega 31 miljonit.

Õppekompleks on planeeritud passiivmaja tehnoloogia rakendamiseks ühtse tervikliku hoonena, vaid õpilaskodu ehitatakse eraldi hoonena õppekompleksi kõrvale. Kompleksi rajamine energiasäästlikuna tõstab mõnevõrra ehituskulusid (spetsiaalaknad, paksem soojustus, päikesepaneelid jne.) Seetõttu arvestasime, vaatamata õppekompleksis paiknevatele töökodadele, ruutmeetri hinnaks õppehoonete ehituseks planeeritava 18 420.- krooni.

Riik kulutab järgneva kuue aasta jooksul elamute energiasäästlikumaks muutmisele 300 miljonit eluasemepoliitikale mõeldud rahast. Koolihoone ehitamisel peaks rakendama kõige kaasaegsemaid tehnoloogiaid, vältimaks hilisemaid kordades kulukamaid ümberehitusi. Vabariigi Valitsuse 5. novembri 2007 korraldusega nr 485 kinnitati „Energiasäästu sihtprogramm 2007-2013“.

Programmi sihtide seadmisel on arvestatud "Kütuse- ja energiamajanduse pikaajalises riiklikus arengukavas aastani 2015" ja Euroopa Parlamendi ja nõukogu direktiivis 2006/32/EÜ püstitatud eesmärkidega.

Valgamaa Kutseõppekeskuse rajamisel passiivmaja tehnoloogia kasutamine on kooskõlas nimetatud dokumentidega ning aitab kaasa direktiiviga 2006/32/EÜ seatud kohustuste (vähendada liikmesriikides energiatarbimist 9 aasta jooksul 9% võrra jne.) täitmisele.

14. Arengukava uuendamise ja täiendamise kord

Arengukava analüüsitakse ning arengukavas püstitatud eesmärkide täitmist hinnatakse üks kord igal õppeaastal (reeglina kevadel) – kõigepealt osakondades ning seejärel juhtkonnas. Arengukavas püstitatud eesmärkide täitmist hinnatakse järgmistest põhimõtetest lähtuvalt:

- eesmärkide täitmise saavutamine;
- eesmärkide täitmiseks vajalike tegevuste asjakohasus ja kulukus;
- tähtaegadest kinnipidamine;
- jätkusuutlikkus.

Hindamistulemused on aluseks järgmise aasta eesmärkide püstitamisele ja tegevuste kavandamisele.

Hinnangud eesmärkide täitmisele ning ettepanekud arengukava muutmiseks arutatakse läbi õppenõukogus ja kooli nõukogus.

Kooli arengukava kuulub muutmisele seoses

- haridusalse seadusandluse muudatustega;
- muudatustega haridusnõudluses;
- muudatustega kooli investeringutes;
- kooli õppenõukogu või kooli nõukogu ettepanekutega;
- kooli arengukavas määratud tähtaja möödumisega.

15. Lisad

15.1 Kutsehariduse LRS maatriks

Käesoleva maatriksiga määratleti maakonna arengustrateegia jaoks olulisemad tegevussuunad lähi- ja pikemaajalises perspektiivis.

Kooli iga-aastaste prioriteetid valdkondade lõikes määratletakse tegevuskavades, mis koostatakse igaks õppeaastaks.

KIRJELDUS	SAAVUTUSNÄITAJAD	MÕÕTMINE	EELDUSED JA RISKID
<p><i>Üldised eesmärgid</i></p> <p>Valgamaa Kutseõppekeskus valmistab ette kvalifitseeritud kaadrit arvestades piirkonna tööturuvajadust.</p>	<p>Ettevõtete rahulolu tööjõuga kättesaadavusega ja kvalifikatsiooniga</p> <p>Piirkonda tööle asunud lõpetajate suhtarv erialade lõikes</p>	<p>Uuring 2007, 2009</p> <p>KOOL, TÖÖTURUAMET, ETTEVÕTTED</p>	<p>Õppetöö kvaliteet tõusnud, erialade valik vastab tööturu nõudmistele, lõpetajad leiavad tööd</p>
<p><i>Spetsiifilised eesmärgid</i></p> <ul style="list-style-type: none"> • Valgas on uus õppekompleks. Koolis õpib vähemalt 500 õpilast • Koolis töötavad kvalifitseeritud õpetajad ja eriala spetsialistid 	<p>Uus õppekompleks</p> <p>Õpilaste arv</p> <p>Valdkondade ja erialade arv</p> <p>Õpetajate ja spetsialistide vastavus kvalifikatsiooninõuetele</p>	<p>KOOL</p> <p>EHIS</p> <p>EHIS</p> <p>KOOL</p> <p>Valgamaalaste rahulolu-uuring 2006</p>	<p>Eskiisprojekt, projekteerimine, finantseerimine</p> <p>Õpilaste arvu muutumine</p> <p>Tööjõuturu muutumine</p>

<ul style="list-style-type: none"> • Valgamaa ettevõtjate rahuldatus õpetatavate erialade osas on paranenud • Valgamaa KÕK lõpetajad leiavad töökoha • Kutseõppekeskus tagab täiend- ja ümberõppevõimalused kõikidele soovijatele arvestades tööturu muutusi. Erinevates koolitustes osaleb aastas vähemalt 600 õppurit • Kutseõppekeskuse juures toimib ettevõtluseinkubaator 	<p>Rahulolu kutsehariduse kvaliteediga</p> <p>Lõpetajate tööleasumine</p> <p>Erinevate õppekavade arv Kursustel osalejate arv</p> <p>Inkubantide arv Pakutavate teenuste loetelu</p>	<p>ja 2008 Ettevõtluse profiiluuring 2007, 2009 Kooli poolt läbiviidud uuring</p> <p>KOOL TÖÖTURUAMET ETTEVÕTTED Valgamaalaste rahulolu-uuring 2006 ja 2008 Ettevõtluse profiiluuring 2007, 2009 Vaatus KOOL</p>	<p>Tööjõuturu muutumine</p>
<p>Väljundid ja tulemused</p> <ul style="list-style-type: none"> • Uus õppekompleks olemas ja koolis õpib vähemalt 500 õpilast • Kutseõppekeskuse töötavad kvalifitseeritud õpetajad ja erialaspetsialistid • Ettevõtjad on rahul kutseõppekeskuses õpetatavate erialadega • Igal kutseõppekeskuse lõpetaja on tööle asunud • Täiend ja ümberõppes osaleb 600 õppijat aastas • Kutseõppekeskuse juures toimib ettevõtluseinkubaator, kellele pakutakse mitmesuguseid tugiteenuseid 	<p>Uus õppekompleks Õpilaste arv Valdkondade ja erialade arv Õpetajate ja spetsialistide vastavus kvalifikatsiooninõuetele</p> <p>Rahulolu kutsehariduse kvaliteediga</p> <p>Lõpetajate tööleasumine</p> <p>Erinevate õppekavade arv Kursustel osalejate arv</p> <p>Inkubantide arv Pakutavate teenuste loetelu</p>	<p>KOOL EHIS</p> <p>EHIS KOOL</p> <p>Valgamaalaste rahulolu-uuring 2006 ja 2008 Ettevõtluse profiiluuring 2007, 2009</p> <p>Kooli poolt läbiviidud uuring</p> <p>KOOL TÖÖTURUAMET ETTEVÕTTED Valgamaalaste rahulolu-uuring 2006 ja 2008 Ettevõtluse profiiluuring 2007, 2009</p> <p>Vaatus KOOL</p>	<p>Tööandjate huvi RKT formeerumine</p> <p>Inimeste huvi täiendõppe vastu Vabade töökohtade olemasolu</p>
<p>Tegevused</p> <ul style="list-style-type: none"> • 2006.a. on valminud eskiisprojekt, 2007.a. tehniline projekt ja 2008.a. välja kuulutatud hange. Ehituse algus 2008.a., lõpp 2010.a. • Koolitatakse 	<p>Ressursid Inimressursid Materiaalsed r.</p>	<p>Teostajad, rahalised vahendid, projektid jms</p>	<p>Detailplaneering, eskiisprojekt, projekteerimine, finantseerimine</p>

<p>olemasolevaid õpetajaid ja erialaspetsialiste, leitakse täiendavalt uusi, õpetajate stažeerimine ettevõtetes</p> <ul style="list-style-type: none"> • On loodud piirkondlik koostöökoogu koolitus(tööturu)vajaduste väljaselgitamiseks, sh Läti • Koolis luuakse süsteem lõpetanute jälgimiseks • Erinevate õppekavade koostamine ja õppejõudude leidmine • Inkubatsiooniteenuste pakkumiseks vajalike ruumide ja koostööpartnerite leidmine • On tagatud noorte ja täiskasvanute kutse- ja karjäärinõustamine. Põhikooli lõpetajatest suundub kutseõppesse 40% 			<p>Muudatused seadusandluses, mis reguleerib gümnaasiumi- ja kutseharidust Maine kujundamine</p>
---	--	--	--

15.2 Tegevuskava õppetöö efektiivsuse ja kvaliteedi tõstmiseks 2008-2013

Tegevuskava alusel koostatakse iga-aastased tegevuskavad tegevuste lõikes, mis vaadatakse üle 2 korda aastas ja vastavalt vajadusele korrigeeritakse.

Tegevus	2008	2009	2010	2011	2012	2013
Kaasaegset kutseõpet võimaldava õppekasvatuse protsessi arendamine	+	+	+	+	+	+
Õpetajate, erialaspetsialistide ja teiste töötajate koolitamine, vajadusel uute leidmine, õpetajate stažeerimine Eesti jt. EL liikmesriikide ettevõtetes	+	+	+	+	+	+
Tugisüsteemide rakendamine õpilaste väljalangevuse ennetamiseks	+	+	+	+	+	+
Tööjõuturu vajadustele vastavate erinevate õppekavade koostamine ja õpetajate leidmine nii põhiõppes, kui täiskasvanute koolituses	+	+	+	+	+	+
Koolis luuakse süsteem lõpetanute jälgimiseks	+	+				
Koostöö huvigruppidega (erialaliidud, ettevõtjad, koolinõukogu, õpilasomavalitsus, Valgamaa omavalitsused, tööturuamet, piirkonna kutseõppeasutused, üldhariduskoolid jt.)	+	+	+	+	+	+

Koostöö arendamine Läti Vabariigi Valka rajooniga koolitus(tööturu)vajaduste väljaselgitamiseks.	+	+	+	+	+	+
Inkubatsiooniteenuste pakkumiseks õpetajate koolitus ja koostööpartnerite leidmine	+	+	+	+	+	+
Noorte ja täiskasvanute kutse- ja karjäärinõustamine.	+	+	+	+	+	+
Sisehindamisesüsteemi väljaarendamine ja rakendamine	+	+	+	+	+	+

15.3 Õppetingimuste kaasajastamiseks vajalikud investeeringud õppevaldkonniti

Õppetöökodade sisustamiseks vajalikud soetused perioodil 2008-2013.

Õppevaldkond	Kokku (tuh. krooni)
Materjalitöötlus, ehitus ja tsiviilrajatised	13 500
Transporditeenused, hulgi- ja jaekaubandus	8 250
Koduteenindus	1 000
Majutamine ja toitlustamine	5 600
Mootorliikurid	8 400
Sotsiaaltöö ja nõustamine	154
Tekstiili, rõivaste ja jalatsite valmistamine	200
Kokku	37 104

15.4 Investeeringute kava

Uue õppekompleksi rajamiseks vajalike investeeringute kava.

Uute hoonete ehitamine

Õppekompleksi brutopind $6800 \text{ m}^2 \times 18420 \text{ krooni/m}^2 = 125\,256\,000 \text{ krooni}$

Õpilaskodu brutopind $1600 \text{ m}^2 \times 19380 \text{ krooni/m}^2 = 31\,008\,000 \text{ krooni}$

Õppekompleksi brutopind on võetud vastavalt eskiisprojektile, õpilaskodu arvestuslikult 4-korruseliseks.

Kuna uus õppekompleks rajatakse tühjale maatükile, lisanduvad alljärgnevad kulud:

Nimetus	Netopind m^2	1 m^2 maksumus krooni	Maksumus krooni
Geoalus, detailplaneering, katastriüksuse moodustamine			132 000

Projekt, järelevalve			10 000 000
Infrastruktuur (vesi, kanalisatsioon, side, elekter, kinnistusised teed, piirdeaed)			6 000 000
Õppesõiduplats	2500	500	1 250 000
	Kokku		18 632 000

Tegevus	Kokku (tuh. krooni)
Geoalus, detailplaneering, katastriüksuse moodustamine	132
Projekt, järelevalve	10 000
Infrastruktuur (vesi, kanalisatsioon, side, elekter, kinnistusised teed, piirdeaed)	6 000
Õppesõiduplats	1 250
Parkla	1 250
Uue õppekompleksi ehitus	125 256
Õpilaskodu ehitus	31 008
Kokku	174 896

Rahastamisvajadus õppekompleksi ja õpilaskodu ehituseks ning täiendavateks kuludeks, mis on seotud õppekompleksi rajamisega tühjale maatükile kokku 174 896 tuhat krooni.

Kokku vajalikud investeeringud 212 miljonit krooni.